

# Sastamala Tiisala Kylätontin kartoitus ja muinaisjäännösinventointi 2012



**Tapani Rostedt  
Mikko Helminen**



**Kustantaja: Sastamalan kaupunki**

**Sisältö:**

<b>Perustiedot</b> .....	<b>2</b>
<b>Tutkimus</b> .....	<b>3</b>
Iso-Tiisala .....	4
Tiet.....	5
<b>Rakenteet</b> .....	<b>8</b>
1) ”Kiviaita 1” .....	8
2) ”Kiviaita 2” .....	9
3-4) Kiviaita .....	9
5) Kivi- ja maapengerrys 1 .....	9
6) Kivi- ja maapengerrys 2.....	10
7) Talonpohja 1, Heleniuksen talo .....	10
8) Raivausröykkiö 1 .....	11
9) Talonpohja 2 .....	11
10) Talonpohja 3 .....	11
11) Talonpohja 4 (kylätontilla).....	12
12) Talonpohja 5 .....	12
13-14) Raivausröykkiö.....	13
15) Maapenger.....	13
<b>Yhteenveto ja kartat</b> .....	<b>13</b>
<b>Muinaisjäännös</b> .....	<b>16</b>
MOUHIJÄRVI 43 TIISALAN KYLÄTONTTI .....	16
<b>Koekuoppaluettelo</b> .....	<b>18</b>

*Kansikuva:* Näkymä suunnitellun tielinjauksen pohjoisosasta Jännijärven koillisosassa, um messa olevalla pelto- ja niittyalueella. Kuvassa taka-alalla valtatie 11.

**Perustiedot**

*Alue:* Sastamala, Mouhijärven taajaman ja Häijän taajaman välillä oleva Tiisalan alue, Tiisalan kylätontin alue, sekä vt.11:n parannusalue välillä Särkijärventie (lännessä) – Tiisalantie (idässä), pääosin vt:11:n pohjoispuolella

*Tarkoitus:* Selvittää onko alueilla kiinteitä muinaisjäännöksiä – suorittaa alueella ns. tarkkuusinventointi. Selvittää Tiisalan kylätontin muinaisjäännösrajaus.

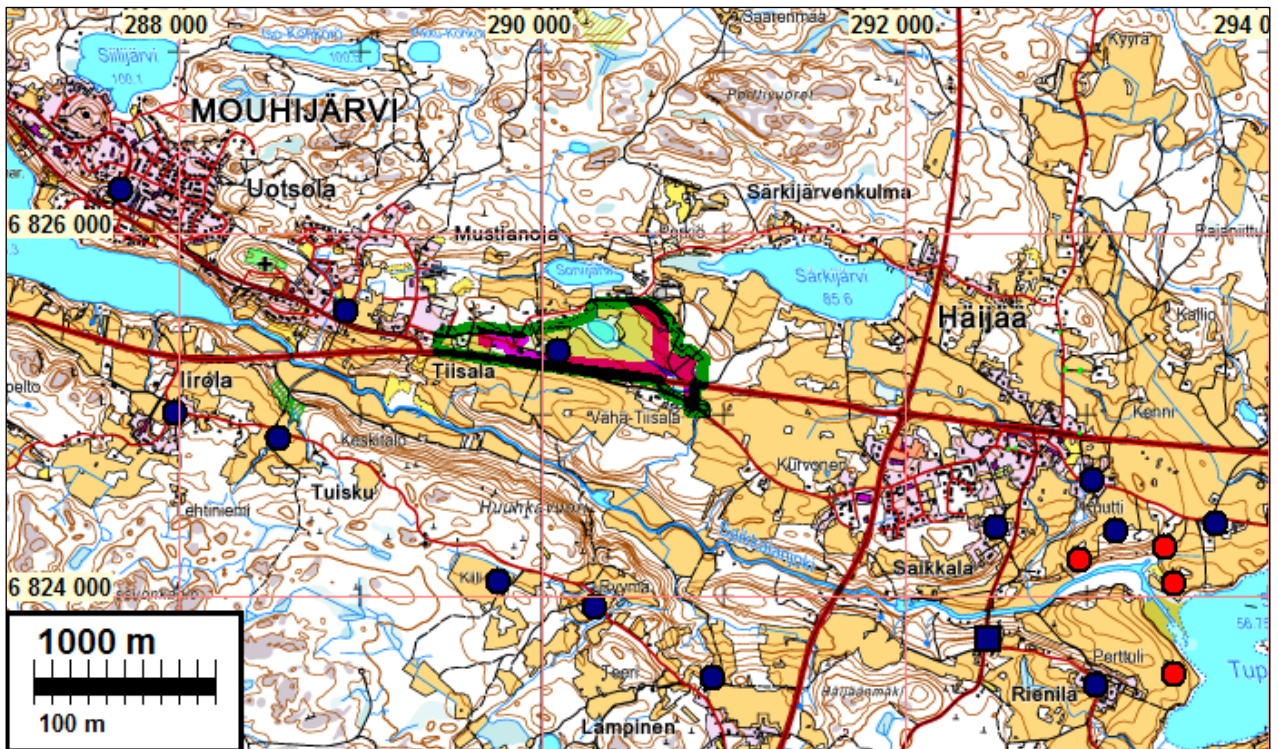
*Kustantaja:* Sastamalan kunta

*Työaika:* Maastotyö toukokuu 2012

*Aiemmat tutkim:* Jussila & al 2009, inventointi.

*Tekijät:* Mikroliitti Oy, Tapani Rostedt, Mikko Helminen ja Hannu Poutiainen. Raportin viimeistely T. Jussila.

*Tulokset:* Inventoidulla alueella ei havaittu kiinteään muinaisjäännökseen viittaavaa. Havaittiin nykyaikaisia tai suhteellisen nuoria rakenteita joita ei katsottu muinaisjäännöksiksi. Vanha1766 kartalta paikannettu paikallistie on osin käytöstä poistuneena mutta runneltuna ja ehjänä jäljellä vain muutaman kymmenen metrin osuus, muutoin edelleen käytössä. Ei katsottu muinaisjäännökseksi. Tiisalan kylätontin alueella rajattiin säilynyt, ja rakenteita sisältävä osa kylätontista muinaisjäännökseksi.



Tutkimusalueet vihreällä, sen sisällä vt11 toimenpidealue sinipunaisella. Läheiset muinaisjään­nökset eri symbolein

### Tutkimus

Sastamalan Mouhijärvellä suunnitellaan Vt 11:n parantamista, yksityistiejärjestelyjä välillä Särkijärventie – Tiisalantie. Aluetta ollaan myös kaavoittamassa (kaavamuutos, Tiisalasta länteen) ja aivan Tiisalan vanhan kylätontin (mjrek 1000017841) lähialueelle, sen eteläpuolelle, suunnitellaan uusia tiejärjestelyitä, liittyen vt 11:n yksityistiejärjestelyihin välillä Särkijärventie – Tiisalantie. Tiisalan muinaisjään­nös todettiin inventoinnissa v. 2009 (Jussila, Poutiainen & Rostedt, ent. Mouhijärven kunnan alueen historiallisen ajan muinaisjään­nosten inventointi). Kyseessä on ilmeisesti suureksi osaksi autoitunut yksittäistalotontti 1766 kartan perusteella paikannettuna – talo on jossain vaiheessa siirtynyt lännemmäksi, nykyisen Iso-Tiisalan talon kohdalle (ks. kohdekuvaus s. 16). Em. tiehankkeen johdosta Pirkanmaan maakuntamuseo kehotti (hankkeen hankeryhmän kokous 2, pöytäkirja 21.12.2011, Destia) alueella suoritettavaksi arkeologisia tutkimuksia jossa selvitetään Tiisalan kylätontin rajaus sekä inventoidaan hankealue. Sastamalan kaupunki tilasi em. työn Mikroliitti Oy:ltä, joka pyysi Museovirastolta tutkimuslupaa Tiisalan muinaisjään­nöksen kartoitukseen. Tutkimuslupa saatiin 25.4.2012 (dnro 005/302/2012). Tutkimuksen maastotyöt tehtiin toukokuun 2. viikolla v. 2012. Työn johti Tapani Rostedt, apunaan Mikko Helminen ja Hannu Poutiainen.

Nyt tehdyn tutkimuksen tarkoituksena oli selvittää kyseisen Tiisalan muinaisjään­nöksen rajaus, erityisesti etelän suuntaan minne uudet tiejärjestelyt ulottuvat. Kyseessä on ns. esiselvitys, koekaivaus ja –kuopitus. Samassa yhteydessä selvitetään myös mitä on jäljellä vanhasta tielinjasta joka on kulkenut kylätontin eteläpuolella. Lisäksi inventoitiin ns. asemakaavatason inventoinnin tarkkuudella ja menetelmillä Tiisalan lähialuetta, vt. 11:n parannusalueen maastoa ja ympäristöä.

Alue tutkittiin toukokuun alussa 2012. Menetelminä käytettiin koekuopitusta ja maanäytekairausta sekä kynnytyillä avoimilla pelto-osuuksilla silmänvaraista tarkastelua. Tutkimusalueelle tehtiin kaikkiaan 29 koekuoppaa, niistä 10 on vanhan kylätontin sisällä tai lähiympäristössä.

Alueen lähipellot oli kynnety lukuun ottamatta Iso-Tiisalan ja valtatie välillä olevaa peltoa. Pelot tarkastettiin silmänvaraisesti havaitsematta merkkejä muinaisjäänöksistä. Nurmella oleva pellon osa tarkastettiin koekuopilla ja käsikairalla. Mitään merkkejä muinaisjäänöksistä ei havaittu.



Näkymä suunnitellun tielinjauksen alueelle valtatie 11 pohjoispuolella sekä Iso-Tiisalan tilan itäpuolella.



Näkymä suunnitellun tielinjauksen alueelle valtatie 11 pohjoispuolella sekä Iso-Tiisalan tilan itäpuolella. Kuvassa vasemmalla valtatie 11 ja oikealla taka-alalla Tiisalan historiallinen kylänpaikka ja Iso-Tiisalan tilakeskus.

Koekuoppien, kairausten ja silmänvaraisten pintahavaintojen perusteella alueella ei vanhan kylätontin osan lisäksi ole havaittavissa muita muinaisjäänöksiä.

### **Iso-Tiisala**

Nykyisen Iso-Tiisalan piha-alueen maakerrokset isojakokartalta paikannetun vanhan kylätontin alueella todettiin pääosin sekoittuneiksi ja eri tavoin kaivetuiksi ja muokatuiksi lähes koko alueelta. Havaittiin, että alueella oli kaivettu, poistettu ja kasattu maata ja kiviä. Lisäksi isojakokartan mukaisen kylätontin luoteisnurkka on tuhoutunut täysin uutta talusrakennusta perustettaessa.

Ainakin osittain säilyneitä kulttuurikerroksia havaittiin viidessä koekuopassa (kk 17, 18, 21, 22, ja 23), niistä kahdessa (kk 21 ja 22) havaittiin lisäksi mahdollisesti kiveyksiksi tulkittavia rakenteita. Maakerrokset koostuvat puutarhamaasta (osittain ilmeisesti entistä peltoa) ja sen alapuolisesta puhtaasta hiesumoreenimaaperästä. Löydöt koostuvat myöhäisen historiallisen ikkunlasin, tiilen ja fajanssin ja posliinin kappaleista eikä niitä luetteloitu sen tarkemmin.



Näkymä Tiisalan kylänpaikalle. Taustalla paikan luoteispuolella Iso-Tiisalan rakennusryhmää..

Kynnetyissä pellossa ei havaittu mitään mainittavaa. Muinaisjäänös rajoittuu pienelle alueelle nykyisen pihamaan itälaidalle ja sen itäpuolelle pelon eteläosaan.

### **Tiet**

Isojakokartalla 1766 (kuten Pitäjänkartalla 1840-l ja Senaatinkartalla 1900- alku) oleva vanha paikallistie Häijästä Mustianojalle tie on hylättyä ja käytöstä poistuneena Tiisalan etelä- ja kaakkoispuolella edelleen selvästi erotettavissa pääosin ympäröivää maastoa korkeammalla. Tiisalan tasalta länteen tie on edelleen käytössä (Riihikuja ja lännempänä Särkijärventie). Iso-Tiisalasta itään päin vanhan tiepenkan päällä kasvaa pihanurmikkoa, itse tielinja on edelleen selvästi näkyvissä. Tontin itärajalta itään nykyiselle valtatielle hieman etelään kaartuen tielinja erottuu pellon reunassa ympäristöään korkeammalla. Tien keskiosa on tällä alueella kuitenkin osittain selvästi hieman kuopalla/kummulla ja sitä on kaivettu. Vt. 11:n parannussuunnitelma-kartan perusteella tiepohjan kohdalle on kaivettu vesijohtolinja, ilmeisesti vuonna 1986. Ison valtatie eteläpuolella vanha tielinjaus on edelleen käytössä. Käytännössä vanhaa tielinjaa voi vielä olla jäljellä pihanurmikon alla Iso-Tiisalasta itään päin olevalla 45 metrin alalla. Muualla tutkitulla alueella tielinja on edelleen käytössä.



Yleiskuva Tiisalan kylänpaikan kaakkoispuolelta kuvattuna valtatieltä 11. Kuvassa vasemmalla laidalla kylänpaikalta kohti kaakkoa kulkevaa käytöstä poistunutta historiallisen kylätietä.



Yleiskuva Tiisalan kylänpaikan kaakkoispuolelta kuvattuna valtatieltä 11. Kuvassa keskellä kylänpaikalta kohti kaakkoa kulkevaa käytöstä poistunutta historiallisen kylätietä.



Yleiskuva Tiisalan kylänpaikan kaakkoispuolelta kuvattuna valtatieltä 11. Kuvassa keskellä kylänpaikalta kohti kaakkoa kulkevaa käytöstä poistunutta historiallisen kylätietä.



Vas: Näkymä Tiisalan kylänpaikan länsipuolella sijaitsevalta rakennusryhmältä kohti historiallista, itä-kaakko-suuntaista kylätietä. Kuvassa taka-alalla kylätien käytöstä poistunutta linjausta.  
Olk: Näkymä Tiisalan kylänpaikan länsipuolella sijaitsevalta rakennusryhmältä kohti historiallista, itä-kaakko-suuntaista kylätietä.

Tiisalan kylätontilta pohjoiseen vievä vanha paikallistielinja on käytännössä kokonaan tuhoutunut myöhemmässä maankäytössä. Maastossa oletetun vanhan tielinjauksen kohdalla näkyy kaivelun merkkejä sekä kasattuna isoja kiviä. Tiepohjan kohdalle on kaivettu vesijohtolinja, ilmeisesti vuonna 1986. Kylätontista noin 110 metriä pohjoiskoilliseen oli maastossa havaittavissa vanhan kärrypolun jäänteitä 25 metrin pituisella alalla. Tieosuus on leveydeltään 4 metriä ja se on hyvin kevyesti perustettu; uran keskiosa on reunauria selvästi korkeammalla. Tieura päättyy pohjoiskoillisessa ojaan. Tieuran iästä ei kuitenkaan ole varmaa tietoa. Ylärinne tieuran pohjoiskoillisella puolella on koivikkoa kasvavaa vanhaa nurmiketoa jossa on jonkin verran kiviä. Selviä merkkejä tieurasta ei siellä havaittu.



Näkymä Tiisalan kyläpaikalta kohti pohjoiskoillista kulkevan historiallisen kylätien linjaukselle.



Vas: Yleiskuva Tiisalan kyläpaikan kaakkoispuolelta kuvattuna valtatieltä 11. Kuvassa keskellä kyläpaikalta kohti kaakkoa kulkevaa käytöstä poistunutta historiallisen kylätietä.

Olk: Yleiskuva valtatie 11 pohjoispuolelta sekä Tiisalan kyläpaikan ja historiallisen kyläpaikalta kohti kaakkoa kulkevan tien eteläpuolelta kohti länttä. Kuvan oikealla laidalla näkyy rakennettavaksi suunniteltua peltoaluetta.

## Rakenteet

### 1) ”Kiviaita 1”

pituus 36 metriä, leveys 1-2 metriä. Kiviä on heitetty peltoalueen laidalle 1-2 kerrosta pohjois-etelä suuntaisesti. ”Aidan” pohjoispäässä on poratuista ja lohkotuista harmaakivistä rakennettu yhä käytössä oleva maakellari. Rakennelmat liittynevät paikalla sijainneeseen Heleniuksen taloon sekä siihen liittyviin peltoihin (ks. rakenne 7).



Näkymä valtatie 11 suunnalta kohti historiallista ja autoitunutta piha-aluetta ja kiviaitaa. Valtatien pohjoislaitaa myöten kaivettu oja erottuu kuvassa vasemmalla ala-laidassa. Rakenteet 1-3



Näkymä valtatie 11 suunnalta kohti historiallista ja autoitunutta piha-aluetta ja kiviaitaa. Rakenteet 1-3



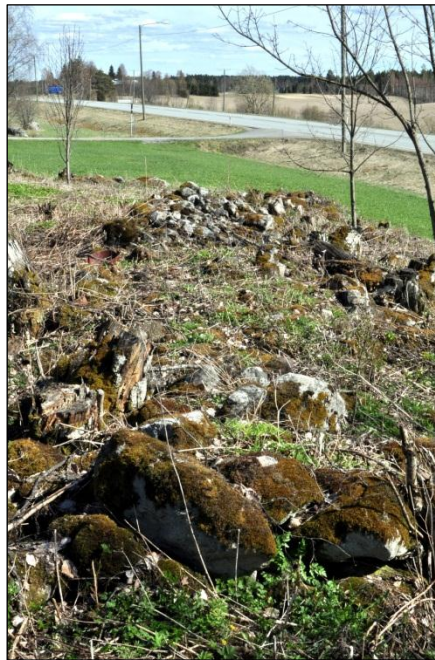
Näkymä Tiisalan kylänpaikan länsipuolella sijaitsevalta rakennusryhmältä kohti autoitunutta pihamaata idässä ja etelässä rajaavan kiviaidan itäistä osaa. Kuvassa taustalla valtatie 11. Rakenteet 1-3



## 2) "Kiviaita 2"



Tiisalan kylänpaikan vieressä sijaitsevan Iso-Tiisalan rakennusryhmän etelä- ja lounaispuolella sijaitsevaa autoitunutta pihamaata etelässä ja idässä rajaavan kiviaidan eteläosaa.



Tiisalan kylänpaikan vieressä sijaitsevan Iso-Tiisalan rakennusryhmän etelä- ja lounaispuolella sijaitsevaa autoitunutta pihamaata etelässä ja lännessä rajaavan kiviaidan eteläistä osaa. Kuvassa taustalla valtatie 11.

Pituus 27 metriä, leveys 1-3 metriä. Kiviä on heitelty pellon reunaan 1-4 kerrosta itä-länsi suuntaisesti. "Aidan" keskivaiheilla ladontaa, jossa kiviä on jopa 4 kerroksessa. "Aidan" itäosa on ilmeisesti osin romahtanut noin 10 metrin matkalla. Rakennelmat liittyvät paikalla sijainneeseen Heleniuksen taloon sekä siihen liittyviin peltoihin.

### 3-4) Kiviaita

Liittyy rakenteeseen 1 ja 2. Rakennelmat - raivauskivikkoo "aitamaisesti" - liittyvät paikalla sijainneeseen Heleniuksen taloon sekä siihen liittyviin peltoihin.

### 5) Kivi- ja maapengerrys 1

Pituus 10 metriä, ilmeisesti terassoitua vanhaa tonttimaata. Kiviä 1-2 kerroksessa.

Pengerryksen ja ”kiviaidan 1” välissä on pohjois-etelä suuntaisesti tasoitettu ryytimaaksi sopiva alue tonttimaata alempana. Rakennelmat liittyvät paikalla sijainneeseen Heleniuksen taloon sekä siihen liittyviin peltoihin.



Pohjoinen-etelä -suuntainen maapengerryks tai rakennuksen perustusta Tiisalan kylänpaikan vieressä sijaitsevan Iso-Tiisalan rakennusryhmän lounaispuolella. Kuvassa vasemmalla ylhäällä nykyisen maatilan vanhoja aittoja sekä oikealla ylhäällä tilan päärakennus.

## 6) Kivi- ja maapengerryks 2

Epämääräinen pohjois-etelä suuntainen kiveys ”kiviaidan 2” länsipuolella. Kiviä on vain yhdessä kerroksessa 1-1,5 metrin levyisellä alueella jonka pituus on 10 metriä. Rakennelmat liittyvät paikalla sijainneeseen Heleniuksen taloon sekä siihen liittyviin peltoihin

## 7) Talonpohja 1, Heleniuksen talo

Tiisalan vanhan talon länsipuolella on 5x4 metrin kokoinen kivistä tehty perustus, jonka lounaisnurkassa tulisija. Tulisijan koko on 1,5x2 metriä ja siinä havaittiin kiviä, tiiltä sekä hiiltä. Tiisalan nykyisen omistajan Juha Marttilan mukaan kyseessä ovat ns. Heleniuksen talon rauniot. Marttilan mukaan kyseessä oli 1800-luvulla rakennettu hirsirakennus joka purettiin 1970- ja 80-lukujen taitteessa.



Rakennusjäänös Tiisalan kylänpaikan vieressä sijaitsevan Iso-Tiisalan rakennusryhmän lounaispuolella. Kuvassa vasemmalla ylhäällä autoitunutta piha-aluetta rajaavan kiviaidan eteläistä osaa. Kuvassa taustalla valtatie 11.

### 8) Raivausröykkiö 1

6x5x0,6 metrin kokoinen raivausröykkiö, kivien halkaisija 0,2-0,6 metriä. Röykkiö vaikuttaa varsin nuorelta (ei sammalta tms.) ja on ilmeisesti syntynyt kasan eteläpuolella olevaa tienojaa perattaessa. Kivikasasta länteen on havaittavissa savipenger joka jatkuu ojan reunalla aina vanhan pellon/niityn reunaan saakka (Niitty merkitty peruskarttaan).

### 9) Talonpohja 2

Iso-Tiisalan talon kaakkoispuolella on 7x8 metrin kokoisen kivistä tehdyn perustuksen jäänteet. Sokkelin itä- ja eteläseinämät ovat tallella, sen sijaan pohjois- ja länsiseinämät on purettu ja osin siirretty. Siirretyn länsiseinämän keskellä on läheisestä joesta siirretty vanha haljennut myllynkivi. Keskellä perustussokkeliä on lipputanko ja sen perustus.

Tiisalan nykyisen omistajan Juha Marttilan mukaan kyseessä ovat Tiisalan rakennusryhmään kuuluneen talon jäänteet. Talo olisi rakennettu 1800-luvulla ja purettu 1956-57.



Moderni rakennusjäännös Tiisalan kylänpaikan luoteispuolen Iso-Tiisalan rakennusryhmän pihamaalla.

### 10) Talonpohja 3

Iso-Tiisalan itäpuolella on 10x7 metrin kokoisen isoista lohkotuista harmaakivistä tehdyn talonperustan jäänteet. Sokkelin keskellä on suihkulähde ja puuterassi sekä kukkapenkkejä.

Tiisalan nykyisen omistajan Juha Marttilan mukaan kyseessä ovat Tiisalan vanhan päärakennuksen jäänteet. Talo olisi rakennettu 1800-luvulla ja purettu 1958-59.



Moderni rakennusjäännös Tiisalan kylänpaikan luoteispuolen Iso-Tiisalan rakennusryhmän pihamaalla.

### 11) Talonpohja 4 (kylätontilla)

Iso-Tiisalan nykyisen talon itäpuolella erottuu nurmikkoisella pihalla selvästi tasattu alue, joka ilmeisestikin sijaitsee juuri vanhan tonttimaan alueella. Tasattu alue on noin 0.30-0.50 metriä ympäröivää maanpintaa alempana. Sen keskiosissa on hieman ympäristöään korkeammalla oleva kumpare joka on halkaisijaltaan noin 10 metriä. Se vaikuttaisi koekuoppien perusteella olevan ainoa vanhasta tonttimaasta jäljellä oleva säilynyt alue. Sen ympäristössä maata on tasattu ja alueen kivet on kasattu kolmeen kivikasaan tasatun alueen reunoille.

Röykkiö 1: 3x4metriä, korkeus 1 m.

Röykkiö 2: 5x2 metriä, korkeus 0,4-0,5m. Röykkiön pohjalla saattaa olla vanha tulisijan jäännös.

Kasan alaosassa havaittiin tiiliä sekä ladottuja pienempiä kiviä.

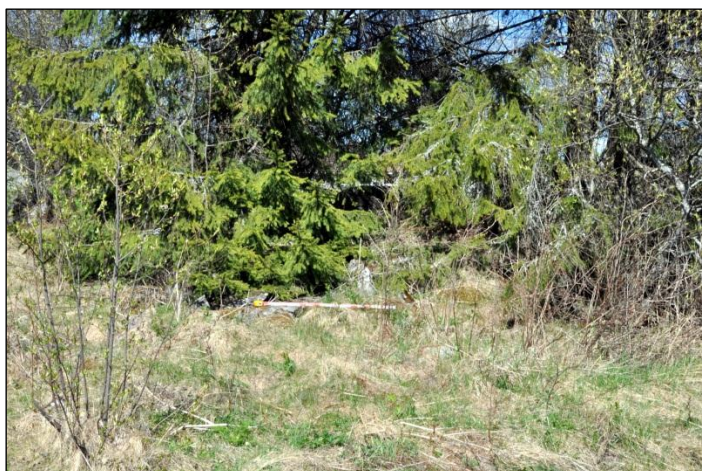
Röykkiö 3: 1x2metriä, korkeus 0,5m. Toimii osin kukkapenkinä.



Näkymä Tiisalan kylänpaikan luoteisosaan. Taustalla paikan luoteispuolella Iso-Tiisalan rakennusryhmää.

### 12) Talonpohja 5

Tiisalan vanhan talon itäpuolella on pienessä metsäsaarekkeessa 4x6 metrin kokoisen rakennuksen jäänteet. Kiviperusta on tehty lohkotuista kivistä ja sen kaakkoisnurkalla on massiivinen kivistä ja osin tiilistä rakennettu tulisija. Tulisijan koko on 4x4x1 metriä. Tiisalan nykyisellä omistajalla Juha Marttilalla ei ollut muistitietoa paikalla sijainneesta rakennuksesta. Suuren tulisijan ja syrjäisen sijainnin perusteella kyseessä on todennäköisesti vanhan riihen jäännökset. Rakenteen tarkempi ajoitus jäi avoimeksi – kuitenkin 1800-1900l.



Näkymä valtatie 11 suunnalta kohti Tiisalan historiallisen kylänpaikan eteläpuolella sijaitsevaa rakennusjäännöstä (kuvassa kuusen alla).

### 13-14) Raivausröykkiö

Pohjoisempänä pienempi matala heittokivikasa ja eteläisempi 4 x 3 m matala kivikasa

### 15) Maapenger.

Matala maapenger.



### Yhteenveto ja kartat

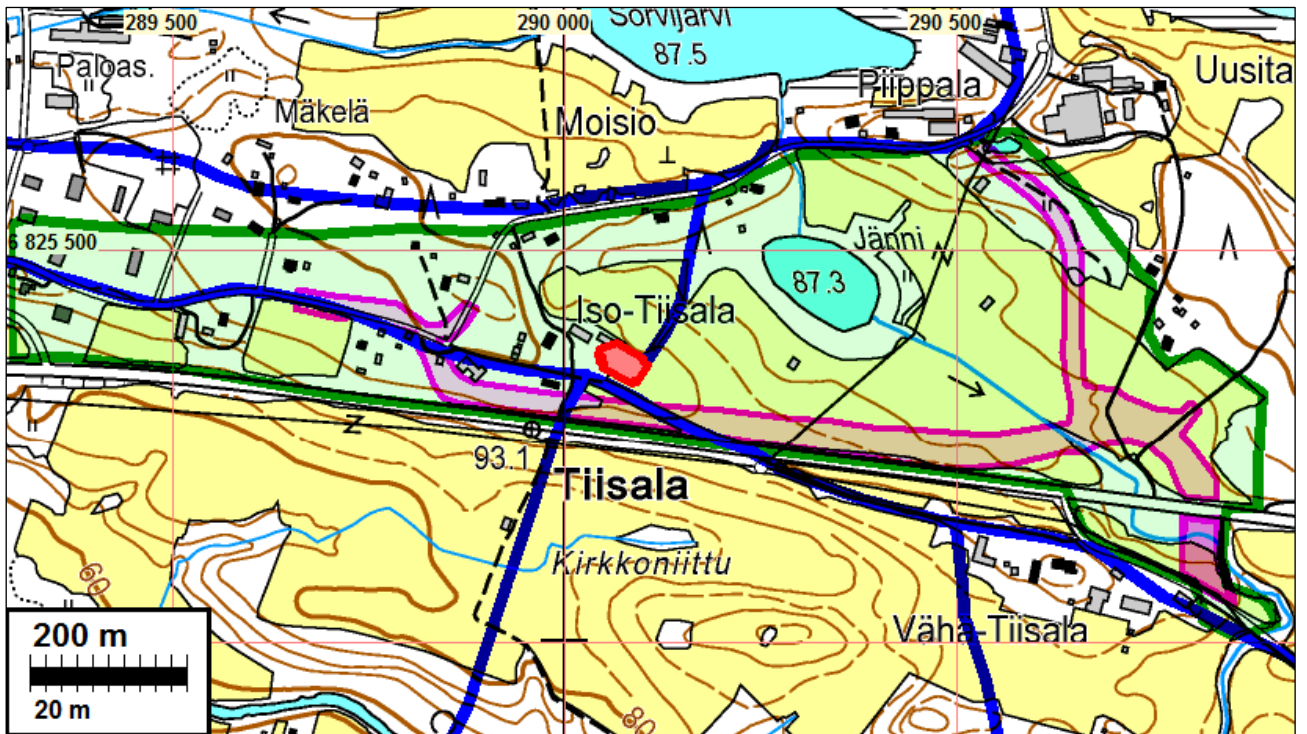
Tiisalan kylätontista on säilynyt muinaisjäänöksenä osa isojakokartalta paikannetusta tonttimaasta.

Kylätontin lounaispuolella, Riihikujan ja vt 11:n välillä on 1980-luvulla puretun ns. Heleniuksen talon pohja ja taloon liittyviä kiviaitoja. Ei katsottu muinaisjäänökseksi.

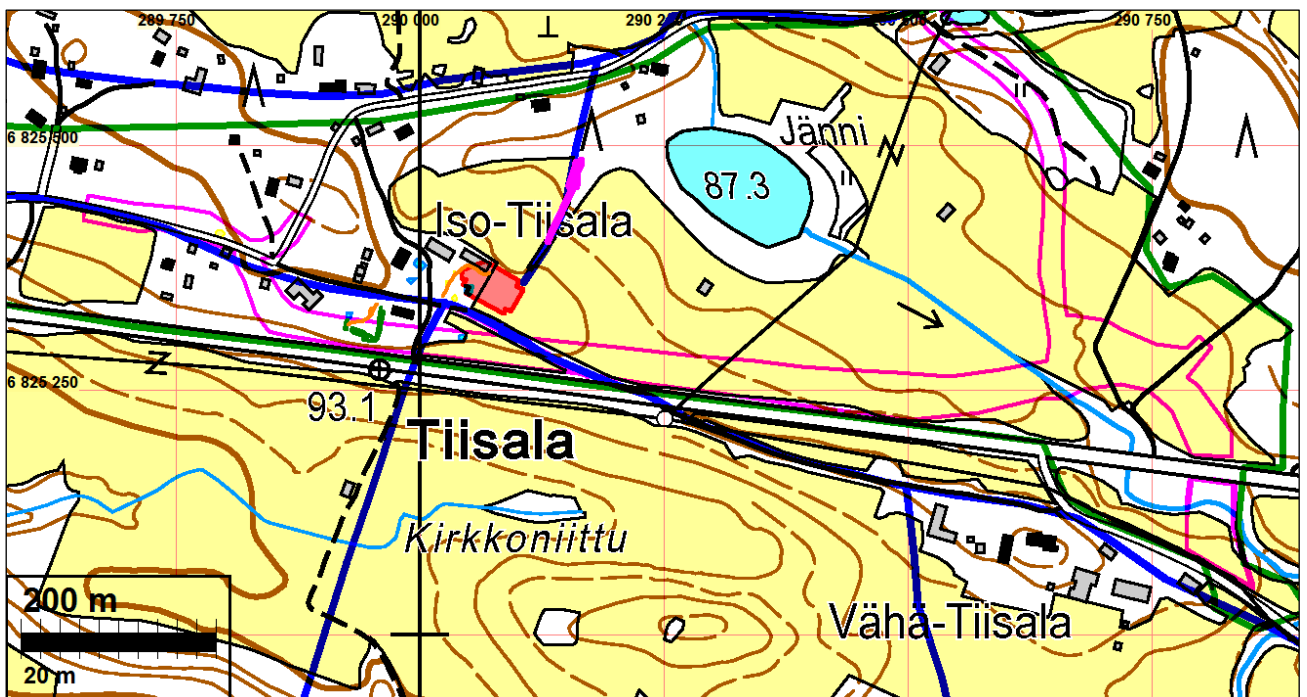
Vanha Häijän ja Mustianojan välinen paikallistie on osin käytöstä poistunut, kaikkiaan 180 m matkalta Tiisalan kylätontin etelä- ja kaakkoispuolella. Osan tämän tielinjan alle on kaivettu vesijohto (90 m matkalla). Muu osa, Tiisalan kylätontin eteläpuolella on pihamaana. Vähäisenä tienä ja jäänteinä ei katsottu muinaisjäänökseksi.

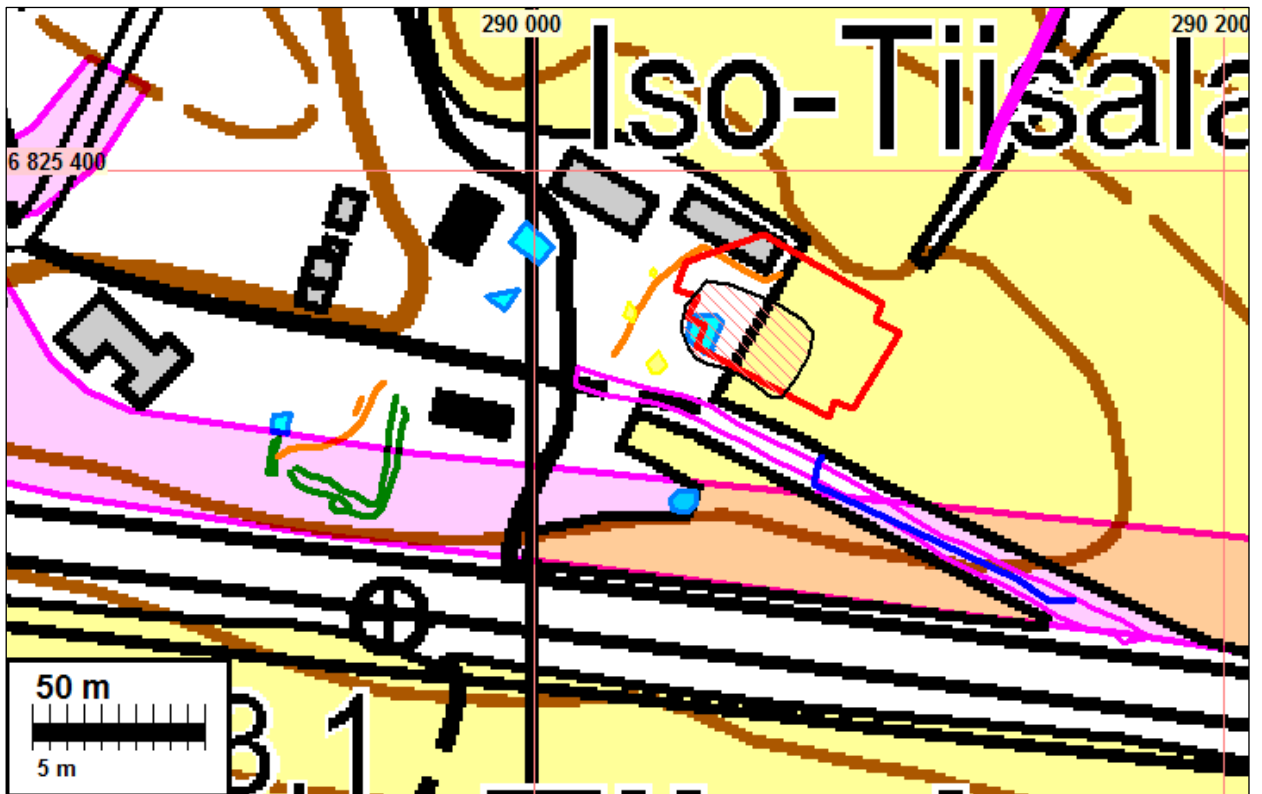
Toinen paikallistie Tiisalan kylätontista pohjoiseen on käytöstä poistunut. Siitä on jäljellä muutamankymmen metrin ”arkeologisoituneena”. Vähäisenä tienä ja jäänteinä ei katsottu muinaisjäänökseksi.

Muualla alueella ei havaittu muinaisjäänöksiä

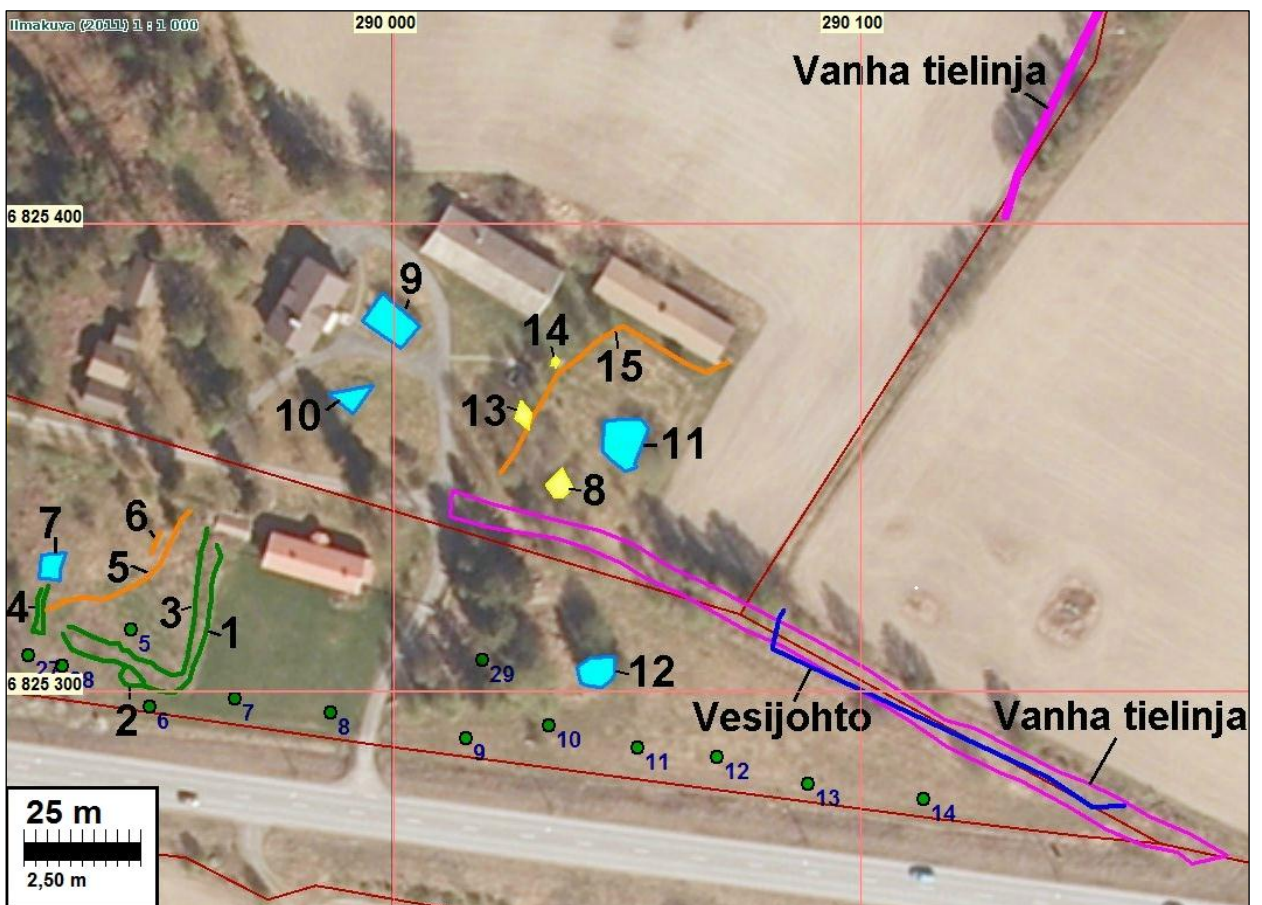


Ala ja yllä: Tutkittu alue vihreällä. Vt11:n suunnitellut toimenpidealueet sinipunaisella. Isojako-kartalta 1766 projisoidut tiet sinisellä. Kylätontti punaisella.





Kuten alla. Lisäksi: muinaisjäännösrajaus vinoviivoituksella ja 1766 kylätontin rajaus punaisella.  
Vt. 11:n suunniteltu parannusalue värjätty sinipunaisella



Rakenteet 1-15. Sininen rak.perusta, keltainen raivauskivikko, vihreä kiviaita, vanha tielinja sinipunainen, maarakenne ruskea. Koekuopat vihreä pallo ja kuoppa. Kylätontin koekuopat kohdekuvauksen yhteydessä olevalla kartalla.

**Muinaisjäännös****MOUHIJÄRVI 43 TIISALAN KYLÄTONTTI**

Mjtnnuss:

Rauh.lk: 2

Ajoitus: historiallinen

Laji: asuinpaikka: kylätontti

Koordini: N: 6825 351 E: 290 060 Z: 96 (keskipiste)

X: 6823 595 Y: 1609 543

P: 6828 215 I: 3290 146

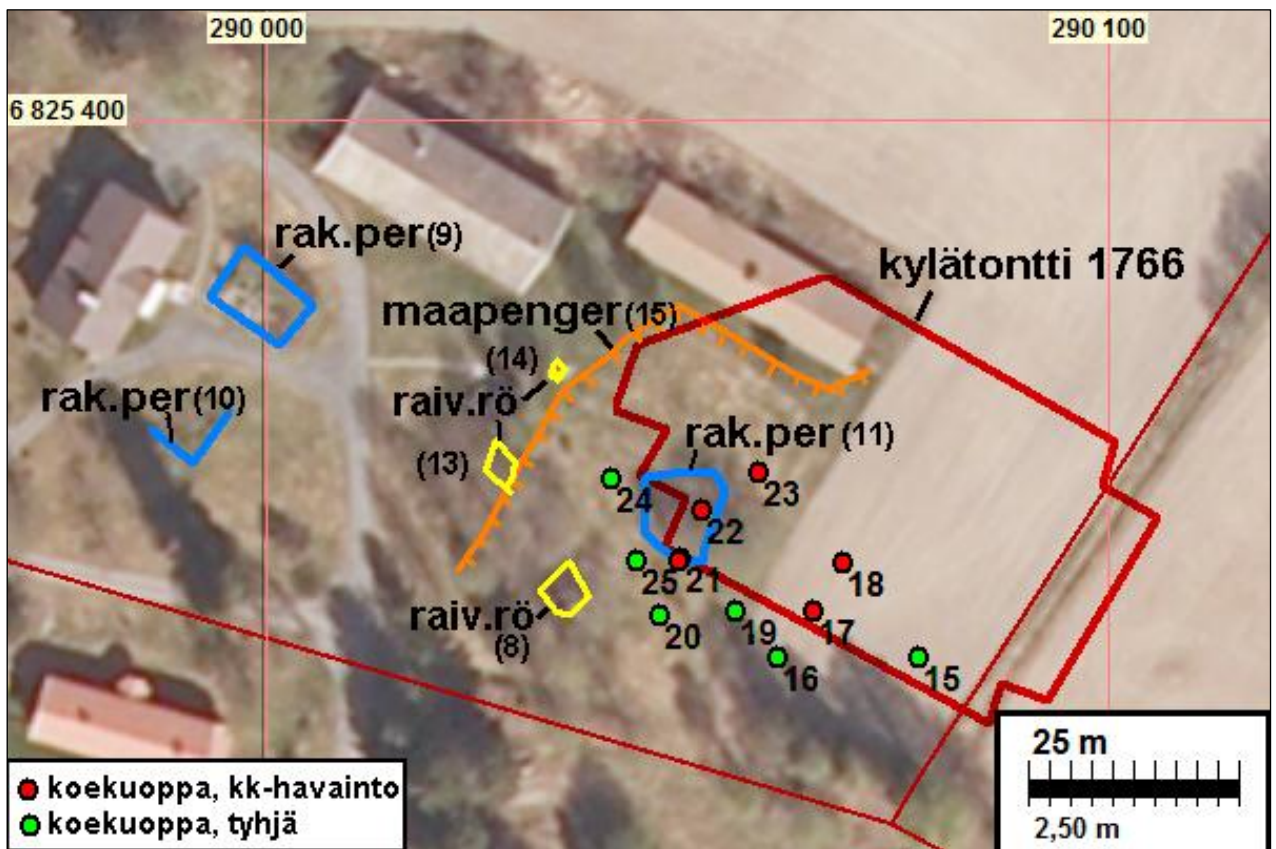
Tutkijat: Jussila &amp; al 2009 inventointi

Sijainti: Paikka sijaitsee Mouhijärven kirkosta 1,67 km itään.

Huomiot: Ensimmäinen maininta v. 1540. Oletettavasti myöhäiskeksiaikainen. Vuonna 1540-1571 kylässä viisi taloa. 1600 luvulla (1644 mennessä) kylä ratsutilaksi ja yksi talo. Rajaus isojakokartan 1781 ja 1776 perusteella.

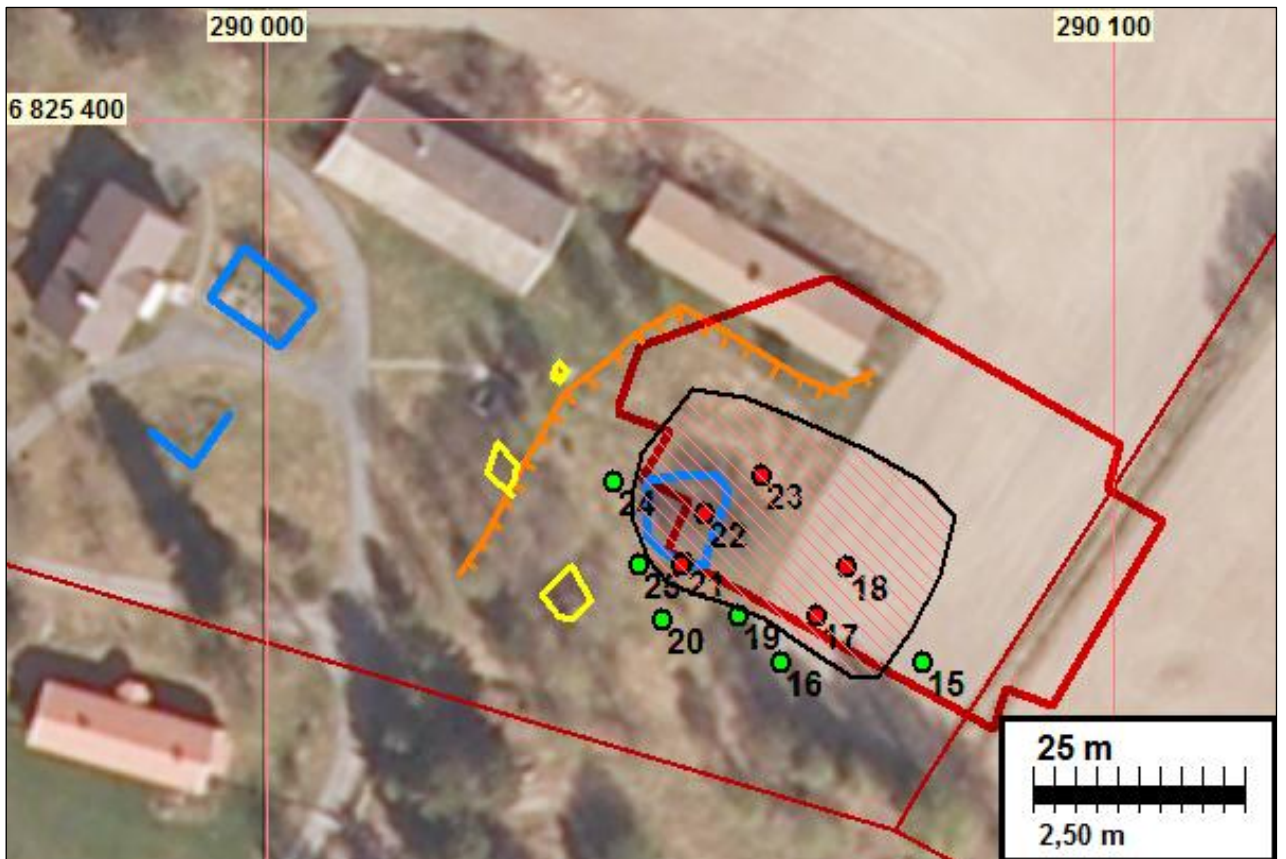
Jussila &amp; al: 2009: Tiisalan Ratsutilan vanha tontti (mahdollisesti myös vanha kylätontti) suurimmaksi osaksi arkeologin näkökulmasta ehjä, autioitunut nykyisessä pellossa, osin pellon länsipuolella niityllä.

Rostedt &amp; al 2012: koekuopituksen, käsikairauksen ja silmänvaraisten havaintojen perusteella kylätontista on säilynyt maanalaisia rakenteita ja kulttuurikerrosta n. 33 x 20 m laajuisella alalla pellossa ja pihamaalla tontin luoteisosassa.

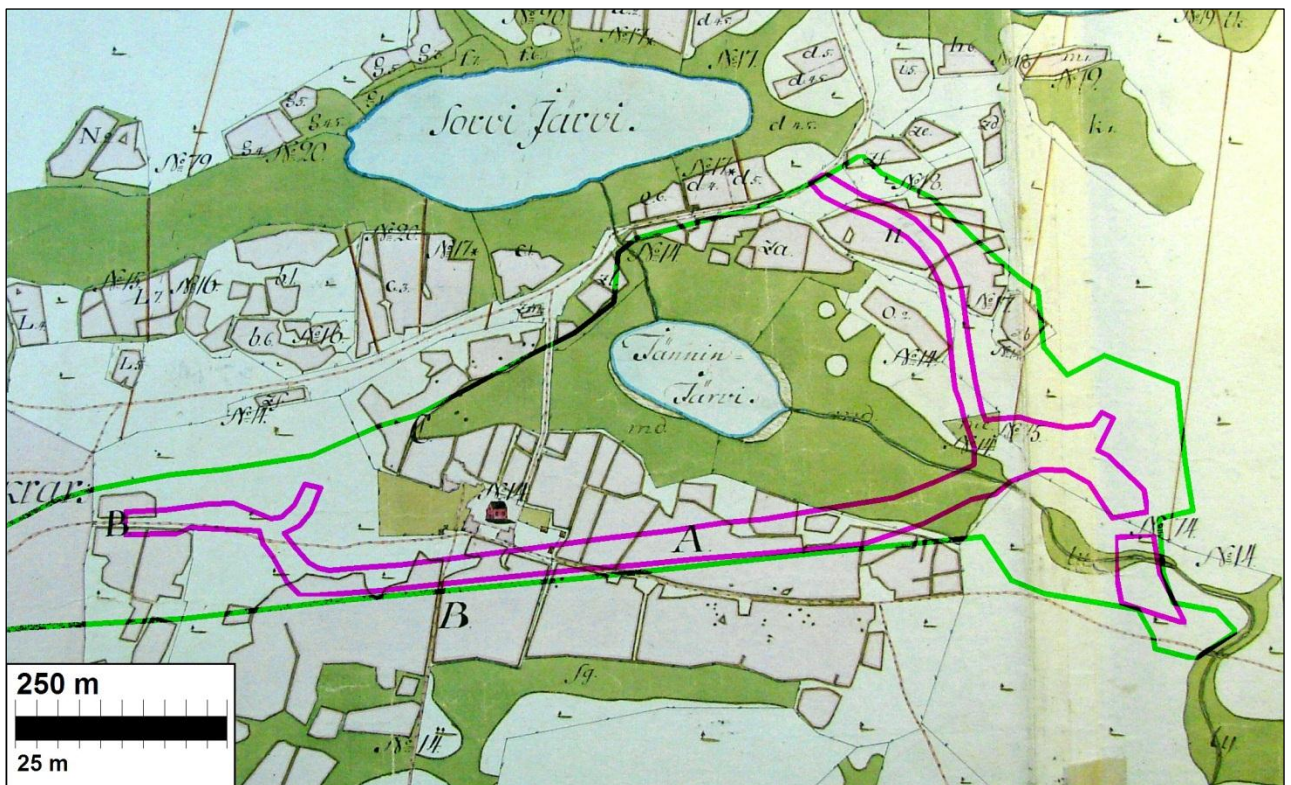


Havaitut rakenteet ja koekuopat. "Tyhjät" koekuopat vihreällä, ja kuopat joista kulttuurikerroshavainto tai rakennehavainto punaisella.





Muinaisjäännösrajaus vinoviivoitettu alue.



Ote isojakokartasta 1766-82 (A66 5/1-31), Päälle piirretty vihreällä tutkitun alueen raja sekä vt.11:n suunnitellun parannusalueen rjaus.

**Koekuopat**

k	Koko (cm)	Kuvaus	N	E	Z
1	25 x 25 x 20	Turpeen paksuus 5 cm. Tämän alta ruskea kivinen moreeni	6825399,2	289847,0	99,0
2	30 x 30 x 20	Turpeen paksuus 10 cm. Tämän alta ruskea kivinen moreeni	6825381,4	289816,1	98,7
3	35 x 30 x 41	Sekainen mullan paksuus 15 cm. Tämän alta ruskea kivinen moreeni	6825343,5	289859,9	95,9
4	35 x 40 x 27	Kyntökerroksen paksuus 20 cm. Tämän alta harmaa puhdas savi.	6825319,0	289896,1	95,6
5	45 x 40 x 42	Puutarhamullan paksuus 37 cm, jonka alta ruskea hieno hiekka. Koekuoppa sijaitsee nk. Heleniuksen talon ryytimaalla.	6825313,0	289943,7	96,2
6	37 x 37 x 37	Kyntökerroksen paksuus 28 cm, jonka alta harmaa puhdas savi. Koekuoppa sijaitsee nurmipellolla.	6825296,6	289947,8	93,9
7	41 x 42 x 35	Kyntökerroksen paksuus 30 cm, jonka alta harmaa puhdas savi. Kyntökerroksessa kaksi kappaletta tiiltä. Koekuoppa sijaitsee nurmipellolla.	6825298,4	289966,0	94,3
8	35 x 35 x 38	Kyntökerroksen paksuus 31 cm, jonka alta harmaa puhdas savi. Kyntökerroksessa kolme kappaletta tiiltä. Koekuoppa sijaitsee pellolla.	6825295,3	289986,5	94,8
9	43 x 37 x 30	Kyntökerroksen paksuus 28 cm, jonka alta harmaa puhdas savi. Kyntökerroksessa yksi kappale tiiltä. Koekuoppa sijaitsee pellolla.	6825289,8	290015,4	95,2
10	38 x 38 x 35	Kyntökerroksen paksuus 29 cm, jonka alta harmaa puhdas savi. Kyntökerroksessa yksi kappale tiiltä. Koekuoppa sijaitsee pellolla.	6825287,8	290052,2	93,4
11	30 x 33 x 36	Kyntökerroksen paksuus 30 cm, jonka alta harmaa puhdas savi. Kyntökerroksessa kaksi kappaletta tiiltä. Koekuoppa sijaitsee pellolla.	6825292,6	290033,1	95,4
12	30 x 35 x 37	Kyntökerroksen paksuus 27 cm, jonka alta harmaa puhdas savi. Kyntökerroksessa yksi kappale tiiltä. Koekuoppa sijaitsee pellolla.	6825285,7	290069,3	92,9
13	38 x 40 x 31	Kyntökerroksen paksuus 27 cm, jonka alta harmaa puhdas savi. Kyntökerroksessa yksi kappale tiiltä. Koekuoppa sijaitsee pellolla.	6825280,1	290088,6	91,4
14	35 x 35 x 33	Kyntökerroksen paksuus 24 cm, jonka alta harmaa puhdas savi. Koekuoppa sijaitsee pellolla.	6825276,7	290113,6	91,6
15	38 x 42 x 45	Kyntökerroksen paksuus 30 cm, jonka alta harmaa puhdas savi. Kyntökerroksesta neljä kappaletta tiiltä. Koekuoppa sijaitsee kynnyksellä pellolla.	6825336,1	290077,5	93,2
16	40 x 30 x 40	Kyntökerroksen paksuus 32 cm, jonka alta harmaa puhdas savi. Kyntökerroksesta todettiin runsaasti (yli 20) tiilenpalaa. Koekuoppa sijaitsee kynnyksellä pellolla.	6825336,0	290060,9	94,0
17	45 x 40 x 30	Kyntökerroksen paksuus 25 cm, jonka 3 cm vahvuinen kulttuurikerros koostuen ruskeasta hiilensekaisesta hiesusta tai savesta. Tämän alta harmaa puhdas savi. Kyntökerroksesta todettiin kahdeksan tiilenpalaa. Koekuoppa sijaitsee kynnyksellä pellolla.	6825341,6	290065,0	92,9
18	44 x 37 x 40	Kyntökerroksen paksuus 26 cm, jonka alta harmaa puhdas savi. Kyntökerroksesta todettiin neljä kappaletta tiiltä. Koekuoppa sijaitsee kynnyksellä pellolla.	6825347,4	290068,5	92,5
19	90 x 52 x 32	Koekuopan itäosassa todettiin kookas maakivi. Nurmikerroksen paksuus 5 cm, jonka alta todennäköisesti modernin tien rakenteena käytettyä sekoitettua moreenimaata 23 cm. Tämän jälkeen harmaa puhdas savi.	6825341,4	290055,8	91,9
20	45 x 45 x 33	Nurmikerroksen paksuus 5 cm, jonka alta tummaa tiilensekaista puutarhamultaa 23 cm. Tämän alta harmaa puhdas savi.	6825341,0	290046,9	96,5

21	55 x 61 x 20	Nurmikerroksen paksuus 5 cm, jonka alta tummaa hiilensekaista multaa 15 cm. Tämän alla kaksi mahdollisesti rakennuksen perustusrakenteeseen liittyvää kookasta kiveä. Koekuopan luoteispuolella sijaitsee samaan rakenteeseen mahdollisesti kuuluva, maan pinnassa erottuva kookas kivi.	6825347,6	290049,1	93,8
22	50 x 50 x 48	Nurmikerroksen paksuus 5 cm, jonka alta tummaa tiilensekaista multaa 41 cm. Tämän alta harmahtava orgaanisen aineksen sekainen savi, jossa todettiin kolme lohkotuilla vaikuttavaa kiveä (vahv. 10-15 cm).	6825353,4	290051,8	97,5
23	46 x 50 x 44	Nurmikerroksen paksuus 5 cm, jonka alta tummaa, hieman tiilensekaista puutarhamultaa 36 cm. Tämä alta 1 cm kerros vähän hiiltä sisältävää savea. Tämän alta harmaa puhdas savi.	6825357,9	290058,5	95,5
24	50 x 50 x 32	Nurmikerroksen paksuus 5 cm, jonka alta tummaa puutarhamultaa. Tämän alta puhdas vaalea savi.	6825357,3	290040,9	95,0
25	55 x 50 x 28	Nurmikerroksen paksuus 5 cm, jonka alta tummaa hiilensekaista multaa 17 cm. Tämän alta puhdas vaalea savi.	6825347,5	290043,9	95,2
26	40 x 40 x 37	Kyntökerroksen paksuus 24 cm, jonka alta harmaa puhdas savi.	6825320,2	289868,5	94,9
27	36 x 30 x 31	Tumman orgaanisen aineksen sekaisen hiekan paksuus 22 cm, jonka alta ruskea hiesu.	6825307,6	289921,7	96,3
28	30 x 30 x 39	Tumman orgaanisen aineksen sekaisen mullan paksuus 24 cm, jonka alta ruskea hiesu.	6825305,2	289929,0	98,3
29	50 x 50 x 25	Tumman orgaanisen aineksen sekaisen löyhän mullan paksuus 25 cm, jonka alla kolme kookasta teräväreunaista kiveä.	6825306,4	290019,1	96,8



Kuoppa 3



Kuoppa 4



Kuoppa 5



Kuoppa 6



Kuoppa 7



Kuoppa 8



Kuoppa 9



Kuoppa 10



Kuoppa 11



Kuoppa 12



Kuoppa 13



Kuoppa 14



Kuoppa 15



Kuoppa 16



Kuoppa 17



Kuoppa 18



Kuoppa 19



Kuoppa 20





Kuoppa 21



Kuoppa 21. Kuvassa etualalla koekuopassa havaituista kivistä mahdollisesti kohti länsiluodetta jatkuvaa kiveystä.



Kuoppa 22



Kuoppa 23



Kuoppa 24



Kuoppa 25